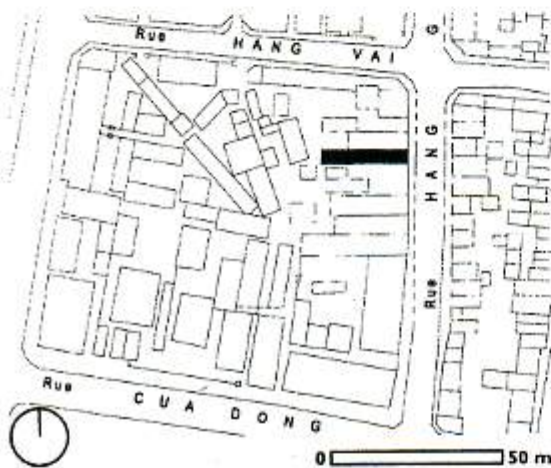


# LA LETTRE DE L'AFRASE

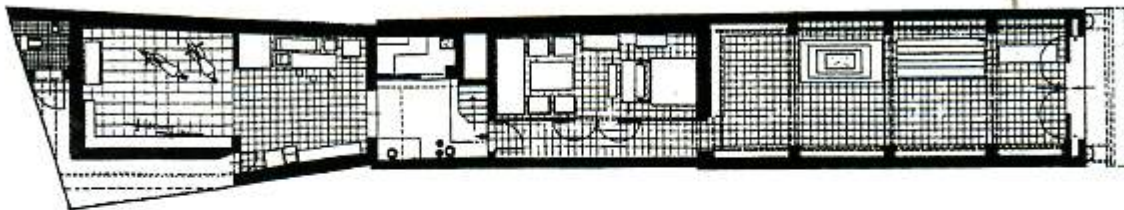
c/o EFEO  
22, avenue du Président Wilson  
75116 Paris

Le compartiment ou  
"maison tube" à Hanoi

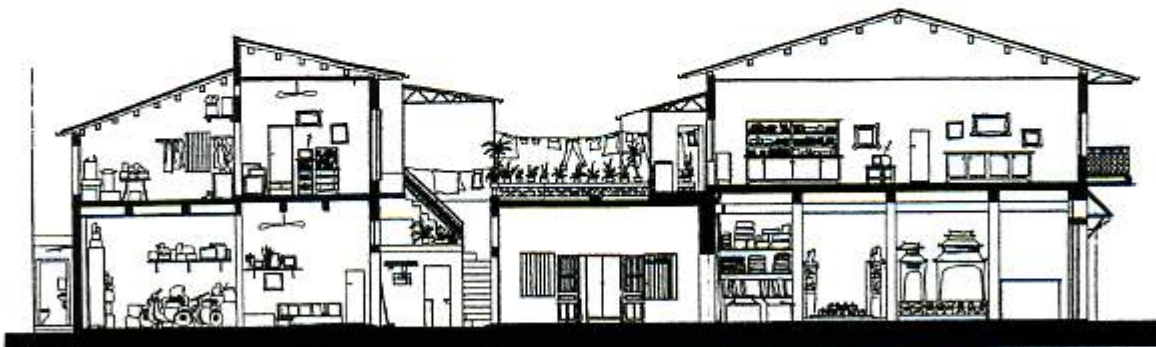
44, rue Hang Ga



Dessin Pham Trung Hieu, février 2001.



Rez-de-chaussée



Coupe longitudinale

0 5 m

CEAA Métropoles d'Asie Pacifique, 1997, B. Aïchour, C. Campo, E. Heller, J. Perrin

## EDITORIAL

## Lectures d'été

La pause estivale étant propice aux réflexions, nous en soumettons quelques-unes à nos lecteurs, comme une suite au tour d'horizon réalisé lors de notre assemblée générale. Avec ses 279 pages, l'inventaire des thèses que nous avons publié pour la période des années 1990 a quelque chose d'impressionnant. Il donne à voir le volume, la diversité, la richesse des recherches effectuées sur l'aire qui nous rassemble. Encore ne s'agit-il que d'une partie du « trésor » : en amont se trouvent les travaux antérieurs, dont les moins anciens ont déjà été inventoriés par l'AFRASE. A un niveau plus modeste, celui des mémoires de maîtrise, tout par contre reste à faire : il pourrait être extrêmement utile aux étudiants – et aux enseignants – de pouvoir prendre connaissance rapidement de ce qui a déjà été exploré et par qui ; la constitution d'une telle « base » demanderait évidemment du temps, et des bonnes volontés, mais elle est rendue possible par les moyens informatiques actuels.

Notre site, dont la fréquentation encore modeste n'empêche pas les riches possibilités, pourrait être le lieu où seraient en particulier rassemblées toutes ces données. L'articulation entre nos productions « papier » et le site reste bien sûr à trouver : ce dernier offre des occasions de développement quasi infinies, quand la Lettre ou nos publications exceptionnelles gardent un caractère plus étroit ou plus figé. Les deux doivent trouver leur complémentarité.

Par sa masse, l'inventaire des thèses attire également l'attention sur nos pratiques professionnelles. D'une part la formation initiale, ou plutôt sur sa relative inexistence : l'« Asie du Sud-Est » en tant que telle n'entrant que rarement dans les cursus universitaires, les jeunes chercheurs ont souvent bien du mal à trouver les « fondamentaux » qui leur manquent – et les fondations qui existent n'apparaissent pas simples à mettre en place. D'autre part, si l'on peut dire, la « qualité » de nos productions au regard de leur objet : « censures » et manières de dire devraient nous réunir prochainement dans une journée d'étude.

L'AFRASE est pour nous un lieu de rencontre entre les disciplines, entre les terrains de recherche, entre les générations. Nous rendons hommage dans ce numéro à l'agronome René Dumont, qui avait inauguré ses recherches au Vietnam, dans les années 1930, et nous a récemment quitté. Nous revenons également sur la vitalité de l'EFEO, dont le centenaire apparaît comme une grande leçon de recherche. L'avenir immédiat est quant à lui occupé par l'Europe : non

pas tant le passage de notre comptabilité en euros que notre engagement dans l'EUROSEAS. Entre la mise en place du bureau récemment élu et la conférence de Londres en septembre, tout nous invite à réfléchir à cette échelle, à mieux nous familiariser avec les recherches de nos voisins du « vieux continent » – et pas seulement dans nos secteurs propres – et y promouvoir nos compétences.

## Sommaire

<b>ASSOCIATION</b>	
Après l'Assemblée générale	3
<b>EFEO</b> Autour du centenaire	8
<b>DOSSIER</b>	
Hanoi, le réveil d'une capitale	11
<b>HOMMAGE</b>	
René Dumont, un agronome engagé	15
<b>CINEMA</b>	
Si loin, si proche	19
<b>THESES</b>	21
<b>PUBLICATIONS</b>	
Livres	25
Articles	26
Vient de paraître	27
Revue	28
<b>COLLOQUES</b>	
Comptes rendus	29
Annonces	30
Souscription	32

## Tarifs adhésion 2001

AFRASE	AFRASE + EUROSEAS
Simple : 200 F/30,49 €	simple : 300 F/45,73 €
Etudiant : 100 F/15,24 €	étudiant : 200 F/30,49 €
Etranger : 250 F/38,11 €	étranger : 350 F/53,36 €
Soutien : 1000 F/152,45 €	

## adresses E-mail des membres du bureau de l'AFRASE

Hugues Tertrais, président <tertrais@univ-paris1.fr>  
 Yves Goudineau, <yves.goudineau@paris.ird.fr>  
 Guillaume Rozenberg trésorier <rozenberg\_guilla@hotmail.com>  
 Anne-Valérie Schweyer, secrétaire <schweyer@ext.jussieu.fr>  
 Vanina Bouté <vaninab@hotmail.com>  
 Anne Guillou <anne.guillou@uhb.fr>  
 Laurence Husson <husson@newsup.univ-mrs.fr>  
 Marie Mellac <jp-m@wanadoo.fr>  
 Bernard Pot <bernard.pot@free.fr>  
 Dana Rappoport <rappopor@u-paris10.fr>  
 Olivier Vilaça <olivier.vilaca@free.fr>

## ASSOCIATION

## Après l'Assemblée générale

*C'est dans la convivialité que notre association a pu réunir ses membres pour son Assemblée générale annuelle. Elle s'est tenue comme ces dernières années dans une salle de l'église Saint-Hippolyte du 13<sup>e</sup> arrondissement de Paris. Les « fidèles », rejoints par de nombreux jeunes chercheurs et doctorants, ont pu faire le point sur cette année associative et discuter de nouvelles orientations. Autour d'Hugues Tertrais, plusieurs membres du bureau ont pris la parole pour présenter le travail effectué : Dana Rappoport a détaillé le nouvel inventaire des thèses françaises ; Christian Taillard a développé le problème de la formation initiale en sciences humaines sur l'Asie du Sud-Est ; Yves Goudineau a formulé une proposition pour la journée d'étude à laquelle nous réfléchissons sur le thème des « censures » ; Michel Picard a fait le bilan de nos relations avec l'Euroseas et des élections en cours ; et Olivier Vilaça a pu nous présenter l'avancement de notre site web : <afraise.online.fr>. Pour finir, le rapport moral du président a été accepté à l'unanimité, ainsi que le rapport financier de Guillaume Rozenberg. Parlant ensuite de nos 214 membres actifs, Anne-Valérie Schweyer a rappelé que notre association fonctionne grâce au soutien moral et financier de ses membres et que ce dernier point mérite de ne pas être oublié ! Le bureau a été quant à lui partiellement renouvelé, plusieurs de ses membres devant s'en retirer. Nous nous sommes tous retrouvés, dans la bonne humeur habituelle, autour d'un buffet lao.*

### L'inventaire des thèses françaises relatives à l'Asie du Sud-Est<sup>1</sup>

(Dana Rappoport)

L'Afrase poursuit son travail de recensement des travaux universitaires en publiant un inventaire des thèses françaises relatives à l'Asie du Sud-Est. Cet opus a été réalisé par Guillaume Rozenberg, cadet du bureau de l'Afrase, qui a regroupé les thèses à partir du Fichier national des thèses de Montpellier et du Fichier Central des thèses de Nanterre.

Organisé en deux parties, le volume, plus épais que les précédents, présente les thèses soutenues avec leur résumé et les sujets déposés depuis dix ans, dans onze disciplines relatives aux sciences humaines<sup>2</sup>. Le mode de consultation se fait soit par

discipline soit par l'index géographique. Actuellement en ligne sur le site de l'Afrase ([www.afraise.online.fr](http://www.afraise.online.fr)), cet inventaire est aussi disponible au bureau de l'Afrase en version papier.

Depuis dix ans, 277 thèses concernant l'Asie du Sud-Est ont été soutenues<sup>3</sup>. Cette quantité croissante<sup>4</sup>, liée à l'augmentation du nombre d'étudiants et à une indexation plus fine des travaux universitaires grâce aux nouvelles technologies de communication, souligne l'importance de l'Asie du Sud-Est dans le monde de la recherche.

**Les disciplines les plus représentées** sont l'histoire avec 66 thèses, la géographie (40 thèses) ex aequo avec les sciences économiques, puis le droit (33 thèses). Vient ensuite un second peloton avec l'ethnologie (28 thèses) et la linguistique (26 thèses). Enfin, un troisième groupe avec des disciplines assez peu représentées telles que les sciences politiques (11 thèses), la sociologie (11 thèses), la psychologie (6 thèses) et la littérature (5 thèses). L'histoire domine donc très nettement l'ensemble

<sup>1</sup> Thèses soutenues et sujets déposés de 1990 à 2000, 2001, 279 p., index, Paris, Afrase. L'Afrase a publié à deux reprises un tel inventaire, en 1986 et en 1997.

<sup>2</sup> art et archéologie, histoire, géographie, sociologie, ethnologie, sciences économiques et gestion, linguistique, droit, sciences politiques, psychologie et littérature. Les sciences naturelles ont été exclues de cet inventaire.

<sup>3</sup> Pour des raisons de délai d'enregistrement, certaines thèses soutenues en 2001 ne sont pas mentionnées.

<sup>4</sup> Dans l'inventaire de 1997, on pouvait recenser 73 thèses sur l'Asie du Sud-Est soutenues en sept ans.

